

東華三院越峰成長中心

中西南及離島服務處 : 香港上環禧利街2號東寧大廈15樓
東區及灣仔服務處 : 香港筲箕灣寶文街6號東華三院方樹泉社會服務大樓9樓
東涌服務分處 : 大嶼山東涌逸東(二)邨美逸樓地下
戒毒輔導熱線 : 2884 1234
電話 : 2884 0282
傳真 : 2884 3262
網址 : <http://crosscentre.tungwahcsd.org>
電郵 : csdcross@tungwah.org.hk
督印人 : 楊枋英
籌委 : 周鈺山、曾令然、李慧琪、陳穎軒、潘詠欣、朱銘漢
印刷數量 : 1,500份
印刷日期 : 2020年11月

寄



峰訊

東華三院越峰成長中心
第42期
2020年11月



東華三院
Tung Wah Group of Hospitals



食毒郵票是我人生最可怕的經歷

安仔(化名) 20歲

有次，個Friend帶了好好玩的「郵票」俾我試，我見張郵票無咩特別，諗都唔諗就放入口，原來這就是LSD。結果，我經歷左人地口中嘅「BAD TRIP」，LSD喺口入面溶解後，我好快就感受到地面不斷震動，見到嘅物件扭曲變化，個畫面令我感到十分驚恐。過左一陣，其中一個朋友嘔白色泡沫，嗰次恐懼令我感到極度不安，我覺得自己就快要死了，好想返屋企。從未經歷過呢種震撼感覺，之後我亦不再試LSD。



迷幻蘑菇

阿樂(化名) 21歲

有一次旅行，朋友請我飲咗一杯Smoothie，之後，我控制唔到自己，不斷地笑了幾小時。原來那杯Smoothie加了迷幻蘑菇的碎粒，亦是我第一次接觸蘑菇的失控經歷。後來，在一個Party中，朋友送咗啲迷幻蘑菇乾片俾我，我當薯片食，那陣腐肉的味道在口中停留咗好長時間，食完後見到地板好似浮起，行到街上，覺得周圍的大廈不停郁動，仲會湧過來我身邊，嗰股極難受的壓迫感令我透唔到氣，好辛苦，怕咗佢。我至今仍然唔明白點解兩次食蘑菇嘅感覺咁唔一樣，我一定唔會再食第3次。



社工的話

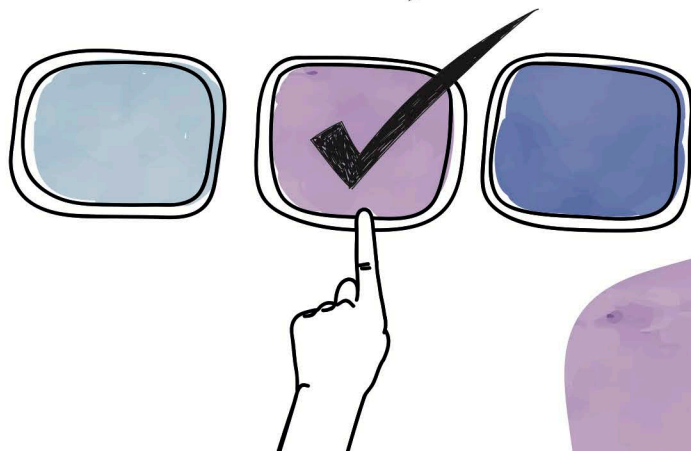
別讓自己冒險

服用迷幻劑的人士，或帶著一種僥倖的心態走進「Good Trip」，然而，胡亂吸食迷幻劑，追求「未知的世界」具有一定的風險，最後讓自己走進「Bad Trip」的結果，承受吸毒帶來的傷害。近年，討論毒品的醫療價值形成一種主流，如大麻，但英國的精神病學專家James Rucker指出，沒有一種藥物或方法是對人人都有效的。因此，我們更不應該誤把毒品當成藥物，決心對抗迷幻新主流。

Choice, not chance,
determines your destiny.
決定你命運的是選擇，
不是機會。

Aristotle

阿里士多德



根據保安局禁毒處資料顯示，常見被濫用的迷幻劑，包括：大麻、大麻精、合成大麻精及麥角二酰乙胺等。近年毒品款式推陳出新，部分新興迷幻劑以有別於傳統毒品形態作為招徠，令吸食者放下戒心。在常用的迷幻毒品以外，有什麼值得我們注意呢？今期《峰訊》與大家一起探討迷幻劑的「新主流」。

迷幻新主流

新聞摘要

迷姦案「死藤水」有安眠作用？
曾有加拿大遊客飲後有幻覺殺人

【資料來源：《香港01》2017年5月22日】

【欺凌少女】影片提及食「毒郵票」
服用過量損中樞神經可致命

【資料來源：《香港01》2020年2月25日】

女大生好奇舔毒郵票
恍惚摔下13樓半癱

【資料來源：《台灣蘋果新聞網》
2020年1月20日】

涉施藥侵犯兩女
健康顧問辯稱誤將「死藤水」
混入助眠配方

【資料來源：《明報新聞網》2017年5月17日】

LSD (俗稱：「毒郵票」)

LSD，學名為麥角二酰乙胺（Lysergic Acid Diethylamide），俗稱「毒郵票」、「Acid」，是無色無嗅無味的液體，可呈粉末狀或水劑，通常是經溶解後浸泡在「郵票」的表面上，能直接放在舌頭上或舌底吸食，效果可持續12小時，毒性比K仔強三倍，過度服用會破壞中樞神經，嚴重可引致死亡。由於「毒郵票」款式新穎及較為低調，不少人誤以為可以逃過法眼，備受年輕人歡迎。

「毒郵票」對人體影響比毒品少？

不過，LSD其實是強烈的中樞神經迷幻劑，短至服後30分鐘便能發揮效果，主要令吸食者產生幻覺，瞳孔放大，體溫、心跳及血壓上升、嘔吐、頭痛等。同時，吸食者的認知及判斷力會混淆，或會失去方向感。嚴重的話，吸食者會出現焦慮不安、胡言亂語，甚至精神分裂的症狀，即是所謂的「Bad trip」，對身邊的人造成危險。然而，藥物效果因人而異，這與服用劑量、吸食者的人格及心理狀態密切關係。長期服用LSD能產生耐藥性以及令吸食者對LSD產生心理上的依賴，引致上癮。



死藤水

死藤水(Ayahuasca) 主要成份是二甲基色胺 DMT(Dimethyltryptamine)，是一種植物產生的色胺，源自於古老的亞馬遜叢林，由卡皮木、死藤及九節屬植物所煮成的一種飲料。除了南美，台灣亦有類似的死藤水毒品，由相思樹樹皮與駱駝蓬子煮出來的飲料。現時，仍有部分中南美洲的部落會使用死藤水作為一種儀式，或有部份服用者期望從中療愈自己的創傷經驗，並且從中獲得「啟發」。

死藤水是一安全的能量飲品？

不是！飲用死藤水約半小時後發揮作用，其反應可持續三到四個小時之久。DMT屬一種迷幻劑，會使人瞳孔擴張、心跳加速、血壓增高、頭暈及噁心等身體反應；同時改變人的思維、情緒、意識及時間的感知，使人產生視覺及聽覺方面的幻覺，出現焦慮及妄想等。高劑量可能會導致昏迷和血清素症候群，其徵狀包括：亢奮、肌肉僵硬、偏頭痛、發冷、腹瀉和發燒。這甚至可能導致癲癇發作、心律不整、失去意識和死亡。長期使用者會經歷幻覺重現，在服用數個月、甚至是數年後，可能導致因藥物引起的精神病，包括情緒失調、思考混亂，以及妄想等。

迷幻蘑菇

迷幻蘑菇 (Magic Mushroom) 是一種天然菌類植物，近年愈來愈受外國的濫藥者歡迎，其主要是生長在歐洲北部、夏威夷、馬來西亞等地。它含有賽洛西賓 (Psilocybin) 及羥基二甲色胺 (Psilocin) 兩種可引致迷幻感覺的物質。迷幻蘑菇能於採摘後即食，或製成乾狀、藥丸或粉狀，味道帶苦。

迷幻蘑菇是安全的草本食品？

不是！吸食者能在服用後20至40分鐘便產生反應，由於大腦神經系統內傳遞訊息的系統受到干擾，人的感覺會被混淆、情緒大起大落、噁心、瞳孔放大、喪失身體協調的能力等。此外，迷幻蘑菇會帶來持續高達6小時的幻覺，彷彿整個世界也被扭曲，時間及空間感嚴重錯亂。由於吸食者在迷幻蘑菇的影響下會產生焦慮不安、煩躁、惶恐的感覺，長期服用會引致性情大變，甚至患上精神病。有研究指出，有別於其他毒品，迷幻蘑菇在吸食者身上的影響能長達一年，故其效果千萬不容忽視！

毒郵票、死藤水、迷幻蘑菇 在香港算毒品嗎？

都是毒品！根據香港的《危險藥物條例》，致幻色胺類物質 (Tryptamine) 是受到香港法例管制，當中迷幻蘑菇和死藤水中含幻色胺類成份；而LSD含有D-麥角酸二乙胺成份，被鑑定為一種強烈迷幻劑 (Lysergic acid diethylamide)，任何人士吸食或藏有這些毒品有被檢控的可能。

